



Caractérisation variétale de la pastèque - 2024

Madeleine de TURCKHEIM

SUDEXPE – Mas de Carrière – 34590, Marsillargues

Téléphone : 04.67.71.55.00

E-mail : mdeturckheim@sudexpe.n

SUDEXPE



INTITULE DU PROJET

Améliorer la compétitivité des exploitations maraîchères d'Occitanie par adaptation des gammes variétales pastèque aux contraintes pédoclimatiques et parasitaires locales

OBJECTIFS

Les objectifs de ce projet mis en place à SudExpé et financé par la Région Occitanie sont :

- Sélectionner des variétés pour une production durable (notamment des variétés tolérantes vis-à-vis des bio agresseurs), à faible niveau d'intrants ;
- Mieux connaître les variétés à tous les stades de l'itinéraire technique pour satisfaire un réel besoin de références variétales en termes de qualité (calibre, coloration, gustative) dans notre bassin de production ;
- Evaluer le niveau qualitatif de la gamme variétale en évaluant le potentiel agronomique et sa persistance dans le temps ;
- Réduire les coûts de production.

Les principaux objectifs techniques de l'essai sont :

- Améliorer la compétitivité et la valorisation de la production (par l'innovation variétale et l'amélioration de la qualité des produits) ;
- Diminuer l'impact sur l'environnement (par l'identification de variétés tolérantes ou résistantes aux bio-agresseurs).

FINANCEURS

Avec la participation financière du Conseil Régional Occitanie



MATERIEL ET METHODES

LOCALISATION DE L'ESSAI

Site d'implantation : SudExpé – Site de Marsillargues, Mas de Carrière, 34590 Marsillargues
Parcelle : F
Rangs : 47 à 54

SUPPORT DE L'ESSAI

Espèce : pastèque
Densité de plantation : 5 000 plants / ha
Créneau de plantation : bâches saisons (bâche Aérotech 500 trous en 1,80 m)
Semis des plants francs : 7 mars 2024
Epanchage de la fumure de fond : 15 avril 2024
Pose du paillage : 17 avril 2024
Plantation : 19 avril 2024
Débâchage : 11 juin 2024
Récolte : du 2 juillet au 23 juillet 2024 (4 dates de récolte)
Irrigation : goutte-à-goutte T-Tape (débit de 1,62 mm/h) : apport de 102,06 mm au total
Fertilisation : 69 U de N, 93 U de P2O5, 124 U de K2O, 32 U de Mg
Paillage : Isolène 20 µ
Précédent : jachère
Type de sol : limono-argileux (58 % limon, 38 % argile et 1,9 % de matière organique)

DISPOSITIF EXPERIMENTAL

Type de dispositif : bloc (Fisher)
Nombre de répétitions : 2
Nombre de modalités : 21
Parcelle élémentaire :
Nombre de plants : 10 (1 m entre plants)
Surface : 10 m x 2 = 20 m²

MODALITES

Type	Pépin	Variété	Société	Résistance et remarques
Sugar Baby	Sans	Vanessa	Nunhems	Témoin
	Sans	PSPA2410	PROSEM	
	Sans	GV46631	Graines Voltz	
	Sans	GV46644	Graines Voltz	
	Sans	GV46632	Graines Voltz	
	Avec	Letosun	PROSEM	Jaune
	Micro	WDO 21-0713	Syngenta	
Jubilée	Sans	Bibo	Syngenta	Témoin
	Sans	PS7226	PROSEM	
	Micro	Pepita	Graines Voltz	
	Micro	Raquel	Semillas Fito	
	Sans	Tropical Honey	Rijk Zwaan	Jaune
	Micro	Menina	Graines Voltz	
	Sans	SAT200101	Semillas Fito	
	Micro	Pilar	Semillas Fito	
Crimson Sweet	Micro	SAM180046	Semillas Fito	
	Micro	Balos	Rijk Zwaan	
	Micro	GV46548	Graines Voltz	
	Avec	Mini Love	HM Clause	Témoin
	Sans	Tropical Sunshine	Rijk Zwaan	Jaune
Sans	SAT210116	Semillas Fito		

PRINCIPAUX TYPES DE PASTEQUE

Type	Sugar Baby	Crimson Sweet	Jubilée
			
Couleur	Epiderme vert foncé	Epiderme vert foncé strié de vert clair	Epiderme vert clair strié de vert foncé
Forme	Fruit rond	Fruit allongé ou rond	Fruit allongé ou rond

OBSERVATIONS ET NOTATIONS

Suivi des conditions météorologiques : suivi quotidien des différentes données météorologiques à l'aide d'une station météorologique SAM (température, hygrométrie, pluviométrie)

Capacité de levée des semences : le nombre de graines semées pour chaque variété a été compté et le nombre de plants ayant atteints le stade adéquat à la plantation a également été comptabilisé. Le taux de germination a ensuite été calculé. Cette donnée est importante, notamment pour les variétés sans pépin car le potentiel de germination de ces variétés peut être faible.

Qualité de récolte :

Rendement = les récoltes sont réalisées une fois par semaine. Les fruits sont pesés un par un et sont répartis en fonction de leur catégorie pour chaque parcelle élémentaire. Les catégories commerciales recensées sont :

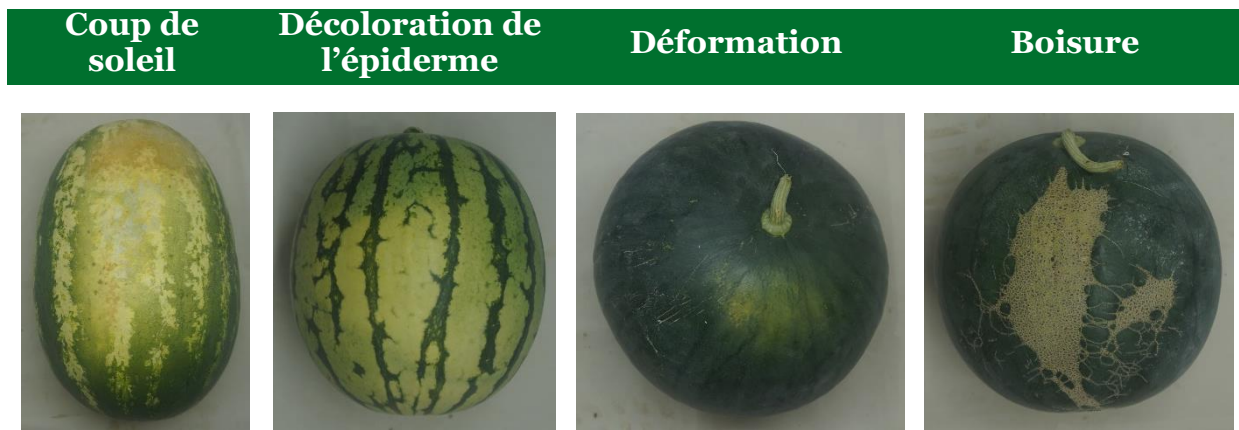
- Catégorie 1 (fruits exempts de défauts)
- Catégorie 2 (fruits présentant des défauts acceptables)
- Déchets (fruits non commercialisables)

A partir des données obtenues, on calcule le poids moyen des fruits par catégorie.

On sépare ensuite les fruits de catégories 2 et les déchets par type, et chaque type est pesé séparément. On calcule alors le pourcentage de chaque déchet par rapport au poids brut.

Les catégories des fruits de catégories 2 sont :

- Fruits fendus (fentes entre 1 et 2 cm sans voir la chair),
- Fruits présentant un coup de soleil (inférieur à 1/8ème de la surface du fruit sans déformation),
- Fruits présentant une décoloration légère de l'épiderme (inférieure à 1/8ème de la surface du fruit),
- Fruits légèrement déformés,
- Fruits présentant des boisures sur la surface de l'épiderme.



Les catégories des déchets sont :

- Fruits pourris,
- Fruits fendus (fente supérieure à 2 cm et/ou chair visible),
- Fruits présentant un coup de soleil (plus de 1/8ème de la surface du fruit et/ou crevasses),
- Fruits présentant une décoloration de l'épiderme (supérieure à 1/8ème de la surface du fruit),
- Fruits déformés,
- Fruits hors calibre (< 1 kg ou > 20 kg).



Calibrage = les fruits commercialisables sont répartis en 8 classes selon leur poids :

- Trop gros : > 20 kg,
- Calibre 1 : entre 16,5 et 20 kg,
- Calibre 2 : entre 13 et 16,5 kg,
- Calibre 3 : entre 9,5 et 13 kg,
- Calibre 4 : entre 6 et 9,5 kg,
- Calibre 5 : entre 4 et 6 kg,
- Calibre 6 : entre 1 et 4 kg,
- Trop petit : < 1 kg.

Chaque classe de calibre est pesée séparément afin d'obtenir la répartition des fruits par calibre (résultats exprimés en pourcentage). En effet, le poids moyen n'est pas un critère suffisant à lui seul pour juger une variété car il peut cacher des disparités importantes, avec des conséquences fortes sur le revenu des producteurs (calibres extrêmes - < 1 kg et > 20 kg – moins bien valorisés).

Aspect externe du fruit : une description globale du lot de fruits par variété est réalisée, prenant en compte :

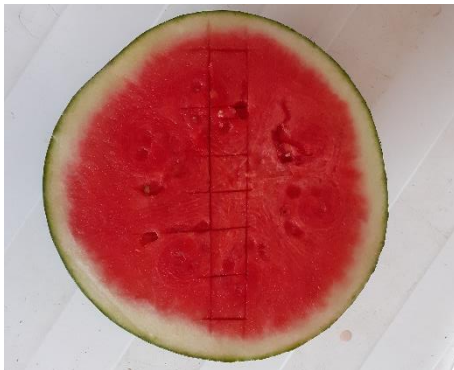
- Le type de fruits (Sugar Baby, Crimson Sweet ou Jubilé),
- L'aspect et la couleur de l'écorce,
- La forme du fruit (ronde ou allongée) et l'homogénéité de calibre,
- Les caractéristiques de l'attache pédonculaire et de la cicatrice pistillaire.

Aspect interne du fruit : chaque fruit est coupé en 2 (coupe équatoriale) et les critères suivants sont évalués :

- Couleur de la chair,
- Homogénéité de coloration,
- Présence ou absence de pépins,
- Quantité de pépins,
- Taille des pépins,
- Vitrescence,
- Epaisseur de l'épiderme.

Potentiel de conservation : les fruits sont conservés jusqu'à 14 jours dans un frigo à 8 – 10 °C. A trois dates, les fruits sont sortis de conservation et des mesures de taux de sucre et une dégustation sont réalisées.

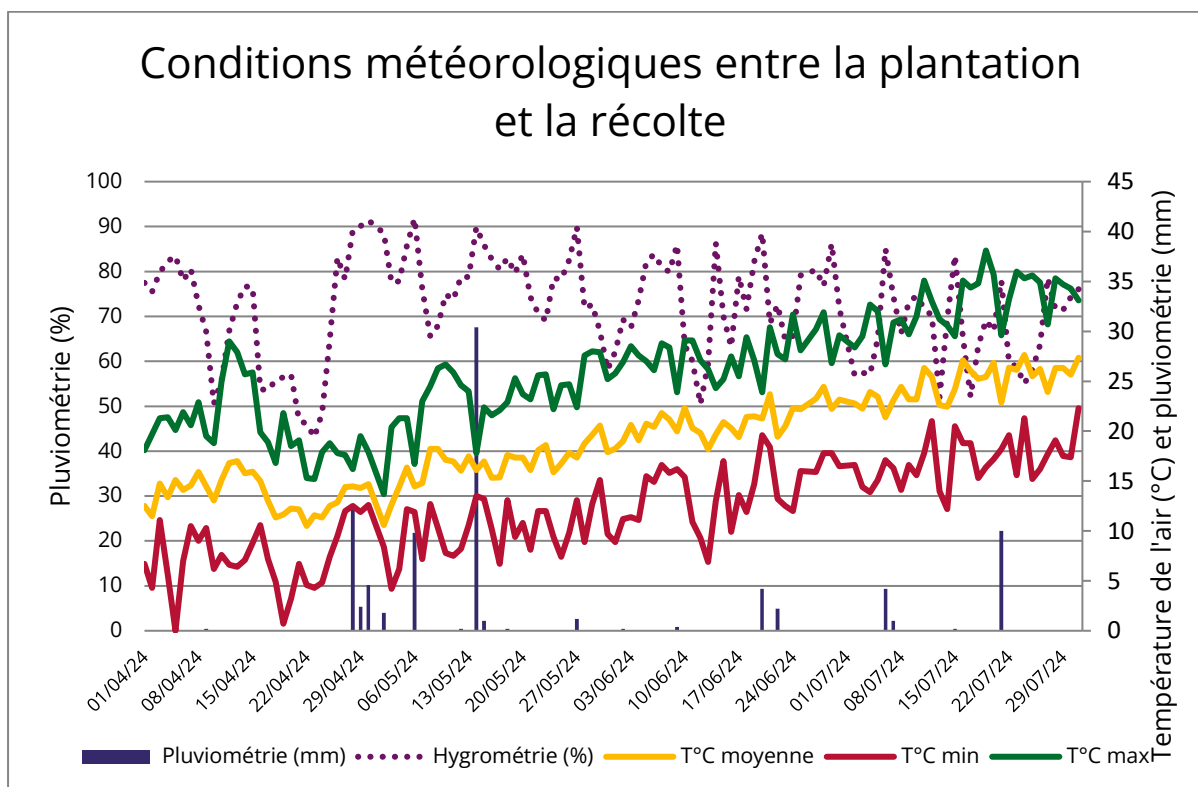
Indice réfractométrique : mesure du taux de sucre. Chaque fruit est coupé en 2 (coupe équatoriale) et les mesures sont réalisées sur 6 zones depuis le centre vers l'extérieur du fruit : externe, intermédiaire et interne.



Potentiel gustatif : appréciation du goût et de la texture par un groupe de 5 évaluateurs minimum (composé d'expérimentateurs, de techniciens, de stagiaires...). Les critères suivants sont évalués : la texture, la jutosité, le goût et les arômes, la persistance en bouche...

RESULTATS

SUIVI DES CONDITIONS METEOROLOGIQUES ET DES RISQUES PHYTOSANITAIRES



La saison 2024 a été relativement pluvieuse avec 127,8 mm de précipitations enregistrés entre la plantation au 19 avril et la fin des récoltes le 23 juillet.

Un premier déterrage à l'Ouest et à l'Est a été effectué le 5 juin. Cette action permet de créer du volume sous la bâche pour le développement de la plante tout en conservant la protection contre les bio-agresseurs conférée par la bâche.

Après le débâchage du 11 juin, nous avons pu observer la présence d'acariens ainsi que de pucerons sur la totalité de l'essai. Un traitement préventif a été effectué avec du SOUFRE (7,5 kg / ha, contre l'oïdium) et du CUIVRE (2 kg / ha, contre le mildiou). Le volume des plantes étant important, il n'a pas été nécessaire de réaliser un traitement au TALC pour se prémunir des coups de soleil.

Enfin, au cours de la récolte, le temps était sec et l'irrigation a été fortement diminuée ce qui a limité le nombre de fruits fendus et a permis de concentrer les sucres dans la chair.

CAPACITE DE LEVEE DES GRAINES

Variété	Type	Pépin	% de germination
Vanessa	Sugar Baby	Sans	85
PSPA2410	Sugar Baby	Sans	100
GV46631	Sugar Baby	Sans	95
GV46644	Sugar Baby	Sans	95
GV46632	Sugar Baby	Sans	95
Letosun	Sugar Baby	Avec	100
WD0 21-0713	Sugar Baby	Micro	92.5
Bibo	Jubilée	Sans	92.5
PS7226	Jubilée	Sans	90
Pepita	Jubilée	Micro	97.5
Raquel	Jubilée	Micro	97.5
Tropical Honey	Jubilée	Sans	92.5
Menina	Jubilée	Micro	95
SAT200101	Jubilée	Sans	95
Pilar	Jubilée	Micro	97.5
SAM180046	Jubilée	Micro	97.5
Balos	Crimson Sweet	Micro	100
GV46548	Crimson Sweet	Micro	97.5
Mini Love	Crimson Sweet	Avec	97.5
Tropical Sunshine	Crimson Sweet	Sans	100
SAT210116	Crimson Sweet	Sans	100

PRECOCITE

Variété	Type	Rdt com (T/ha)	Nb fruits com / ml	Poids moyen com (kg)
Balos	Crimson Sweet	1,54	0,15	2,26
Bibo	Jubilée	1,12	0,20	1,23
GV46548	Crimson Sweet	0,00	0,00	0,00
GV46631	Sugar Baby	3,45	0,20	3,80
GV46632	Sugar Baby	2,51	0,15	3,82
GV46644	Sugar Baby	1,29	0,10	2,83
Letosun	Sugar Baby	4,50	0,25	4,41
Menina	Jubilée	4,95	0,45	2,37
Mini Love	Crimson Sweet	8,39	0,60	3,06
Pepita	Jubilée	3,53	0,35	2,28
Pilar	Jubilée	3,05	0,20	3,56
PS7226	Jubilée	0,00	0,00	0,00
PSPA2410	Sugar Baby	0,99	0,10	2,19
Raquel	Jubilée	3,58	0,25	3,00
SAM180046	Jubilée	5,60	0,40	3,44
SAT200101	Jubilée	0,00	0,00	0,00
SAT210116	Crimson Sweet	0,00	0,00	0,00
Tropical Honey	Jubilée	2,56	0,20	2,82
Tropical Sunshine	Crimson Sweet	1,75	0,10	3,85
Vanessa	Sugar Baby	2,11	0,20	2,32
WD0 21-0713	Sugar Baby	4,16	0,45	1,99
MOYENNE		2,62	0,21	2,34

La variété la plus précoce est **Mini Love** avec un rendement précoce de 8,39 T/ha. Parallèlement, quatre variétés ne sont pas précoces du tout car leur rendement précoce est nul, il s'agit de : **PS7226**, **SAT200101**, **SAT210116** et **GV46548**.

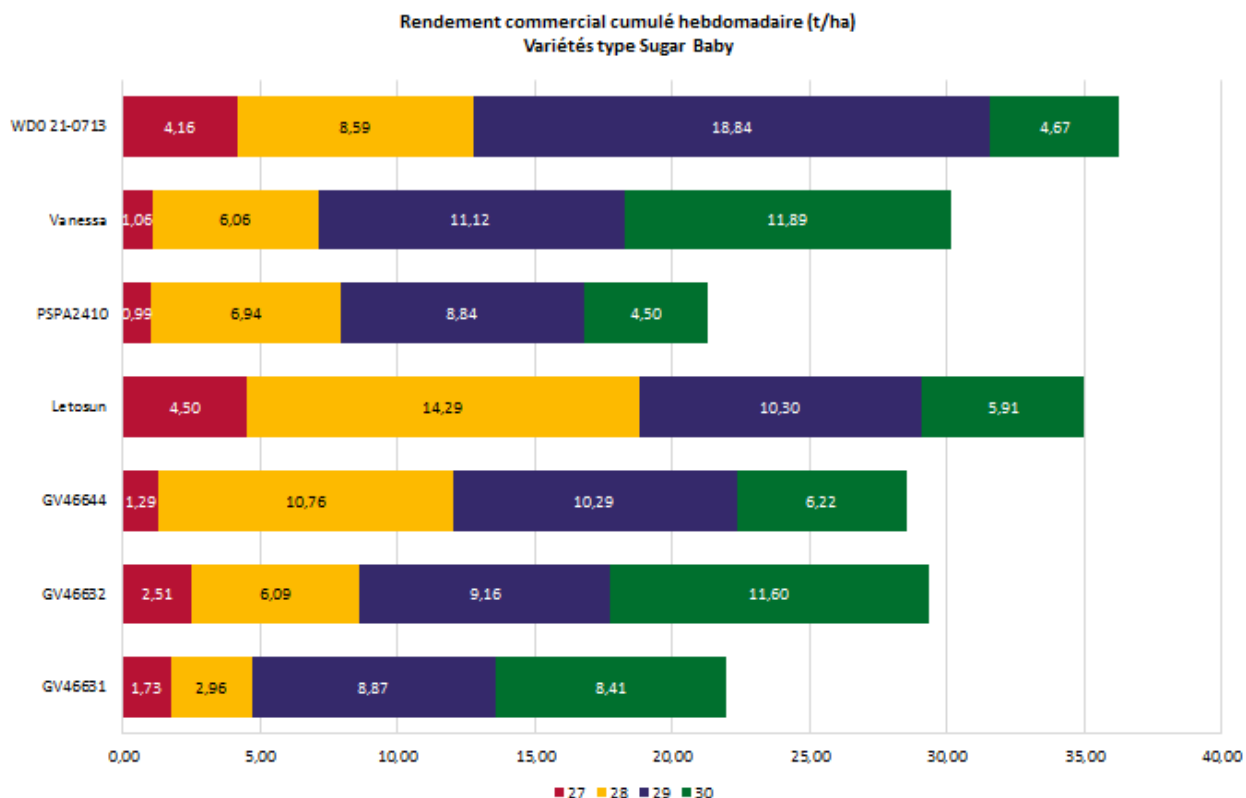
RESULTATS QUANTITATIFS

Variété	Type	Rdt brut (T/ha)	Nb fruits brut / ml	Poids moyen brut (kg)	Rdt com (T/ha)	Nb fruits com / ml	Poids moyen com (kg)
Balos	Crimson Sweet	56,74	4,75	2,64	49,91	4,05	2,73
Bibo	Jubilée	16,77	2,70	1,37	14,55	2,10	1,48
GV46548	Crimson Sweet	34,20	3,90	1,93	25,56	2,80	2,01
GV46631	Sugar Baby	33,75	2,95	2,57	21,97	1,75	2,81
GV46632	Sugar Baby	39,73	2,60	3,36	29,35	1,75	3,67
GV46644	Sugar Baby	34,89	2,65	2,90	28,56	2,00	3,14
Letosun	Sugar Baby	41,13	2,55	3,60	35,01	2,10	3,68
Menina	Jubilée	42,90	4,10	2,32	39,76	3,60	2,43
Mini Love	Crimson Sweet	43,06	3,35	2,83	32,16	2,20	3,21
Pepita	Jubilée	49,53	4,05	2,71	42,54	3,40	2,78
Pilar	Jubilée	44,13	2,80	3,49	35,42	2,15	3,57
PS7226	Jubilée	39,13	3,70	2,33	28,77	2,55	2,50
PSPA2410	Sugar Baby	28,43	2,85	2,19	21,28	2,20	2,13
Raquel	Jubilée	48,93	4,00	2,68	39,22	3,20	2,69
SAM180046	Jubilée	42,29	2,55	3,64	39,75	2,30	3,79
SAT200101	Jubilée	39,28	4,70	1,84	25,11	2,75	2,02
SAT210116	Crimson Sweet	40,25	5,05	1,75	32,87	3,80	1,89
Tropical Honey	Jubilée	50,03	4,75	2,32	25,45	2,15	2,59
Tropical Sunshine	Crimson Sweet	37,39	3,20	2,59	18,87	1,30	3,19
Vanessa	Sugar Baby	47,48	5,25	1,99	30,12	3,05	2,17
WDO 21-0713	Sugar Baby	44,09	3,75	2,58	36,26	3,10	2,57
MOYENNE		40,67	3,63	2,55	31,07	2,59	2,72

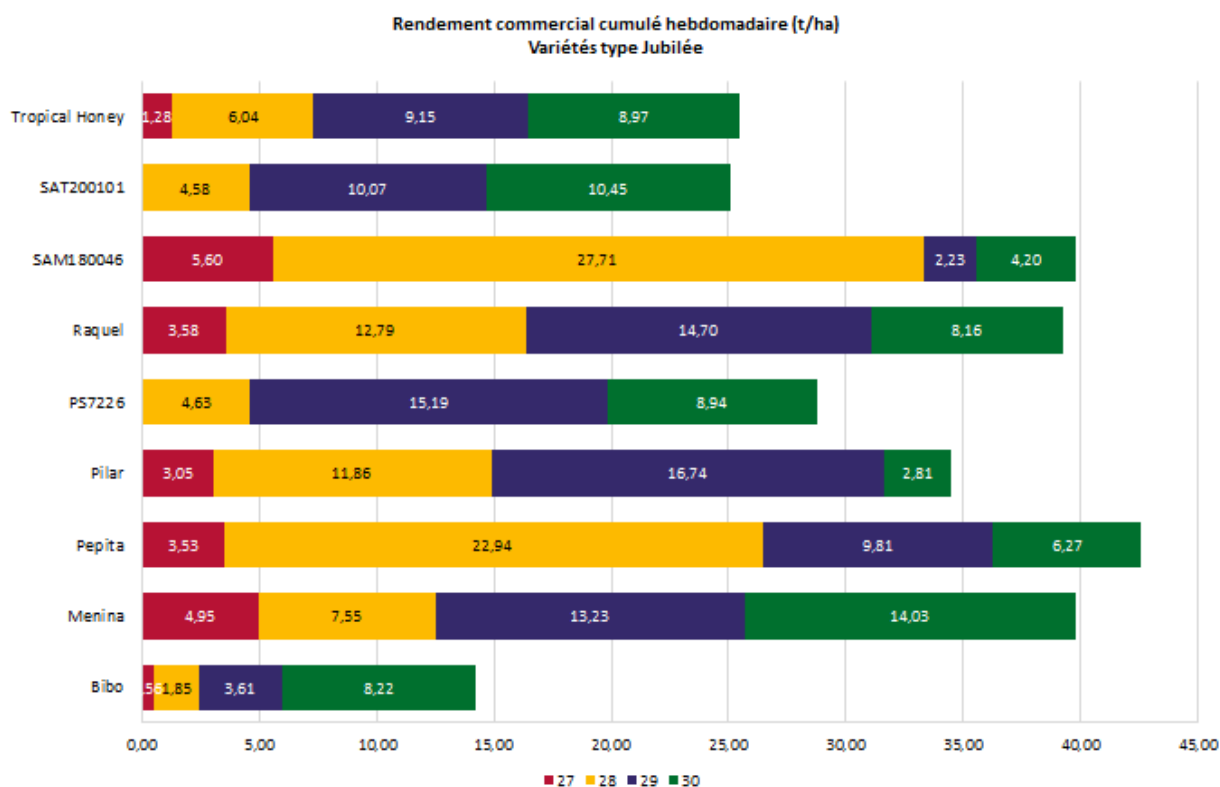
Les variétés **Balos** et **Pepita** présentent des rendements commerciaux supérieurs à 40 T/ha, ce qui est excellent. A l'inverse, les variétés **Bibo** et **Tropical Sunshine** présentent des rendements commerciaux inférieurs à 20 T/ha, ce qui est très mauvais. Le reste des variétés ont un rendement convenable.

Les variétés **Balos**, **Menina**, et **SAT210116** présentent un taux de nouaison élevé avec plus de 3,5 fruits / ml. A l'inverse, les variétés **GV46631**, **GV46632** et **Tropical Sunshine** ont un nombre de fruits par mètre linéaire faible (inférieur à 2).

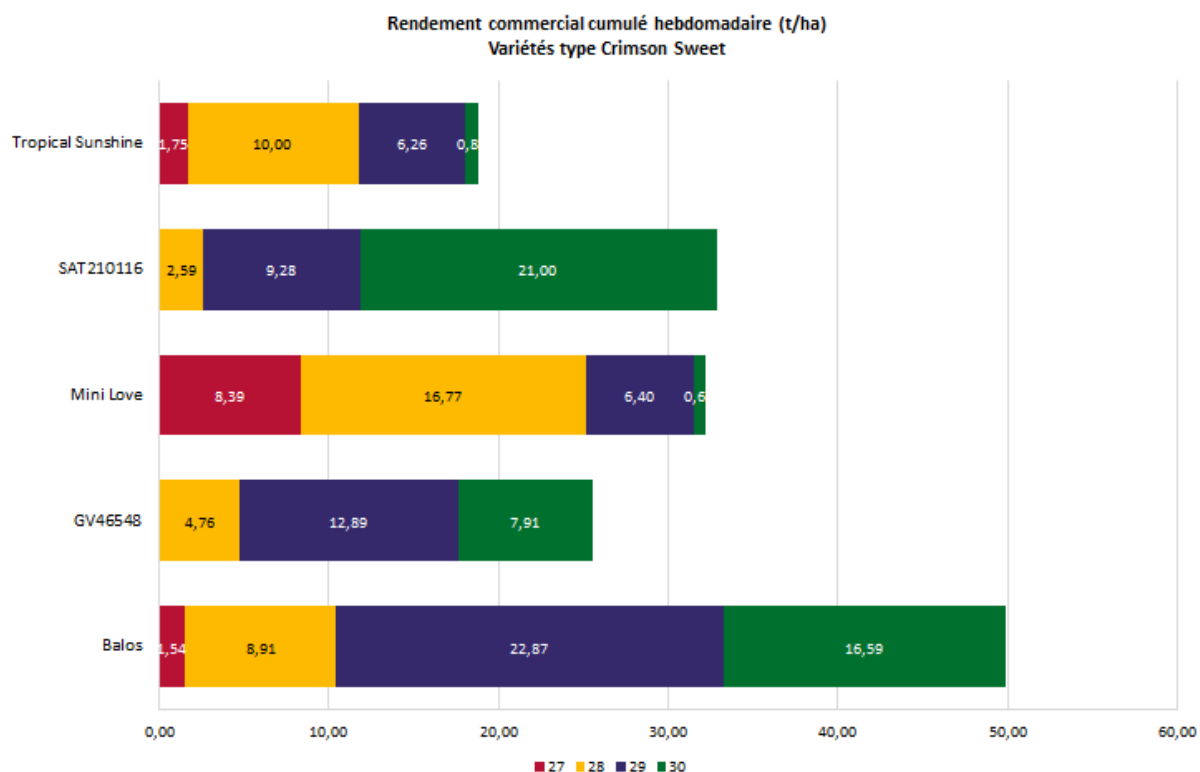
En ce qui concerne le poids moyen, les variétés **Bibo** et **SAT210116** produisent des fruits de moins de 2 kg en moyenne. Les variétés **GV46632**, **GV46644**, **Letosun**, **Mini Love**, **Pilar**, **SAM180046** et **Tropical Sunshine** ont, quant à elles, produit des fruits de plus de 3 kg en moyenne.



Nous voyons ici que la variété **WDO 21-0713** a une production très groupée (> 50 % durant la semaine 29) alors que le reste des variétés Sugar Baby ici présentes possède une production plutôt étalée sur plusieurs semaines.



Pour les variétés Jubilé, trois variétés se distinguent par une production bien groupée (> 50 % du rendement total la même semaine), il s'agit de : **SAM180046**, **PS7226** et **Pepita**. Les 6 autres variétés ont une production étalée sur plusieurs semaines.



Pour les variétés Crimson Sweet, c'est le contraire. Une seule variété, **Balos** présente une production étalée sur plusieurs semaines. Les autres variétés ont toutes le gros de leur production qui est récolté durant une seule semaine. Leur production est donc groupée.

CALIBRES COMMERCIAUX

Variété	Type	Calibre 4 6 - 9,5 kg	Calibre 5 4 - 6 kg	Calibre 6 1 - 4 kg
Balos	Crimson Sweet	0%	10%	90%
Bibo	Jubilée	0%	0%	100%
GV46548	Crimson Sweet	0%	0%	100%
GV46631	Sugar Baby	0%	17%	83%
GV46632	Sugar Baby	7%	33%	60%
GV46644	Sugar Baby	0%	23%	77%
Letosun	Sugar Baby	4%	49%	47%
Menina	Jubilée	0%	5%	95%
Mini Love	Crimson Sweet	0%	27%	73%
Pepita	Jubilée	0%	5%	95%
Pilar	Jubilée	0%	33%	67%
PS7226	Jubilée	0%	3%	97%
PSPA2410	Sugar Baby	0%	4%	96%
Raquel	Jubilée	0%	12%	88%
SAM180046	Jubilée	7%	45%	48%
SAT200101	Jubilée	0%	0%	100%
SAT210116	Crimson Sweet	0%	0%	100%
Tropical Honey	Jubilée	0%	9%	91%
Tropical Sunshine	Crimson Sweet	6%	18%	76%
Vanessa	Sugar Baby	0%	0%	100%
WDO 21-0713	Sugar Baby	0%	0%	100%
MOYENNE		1%	14%	85%

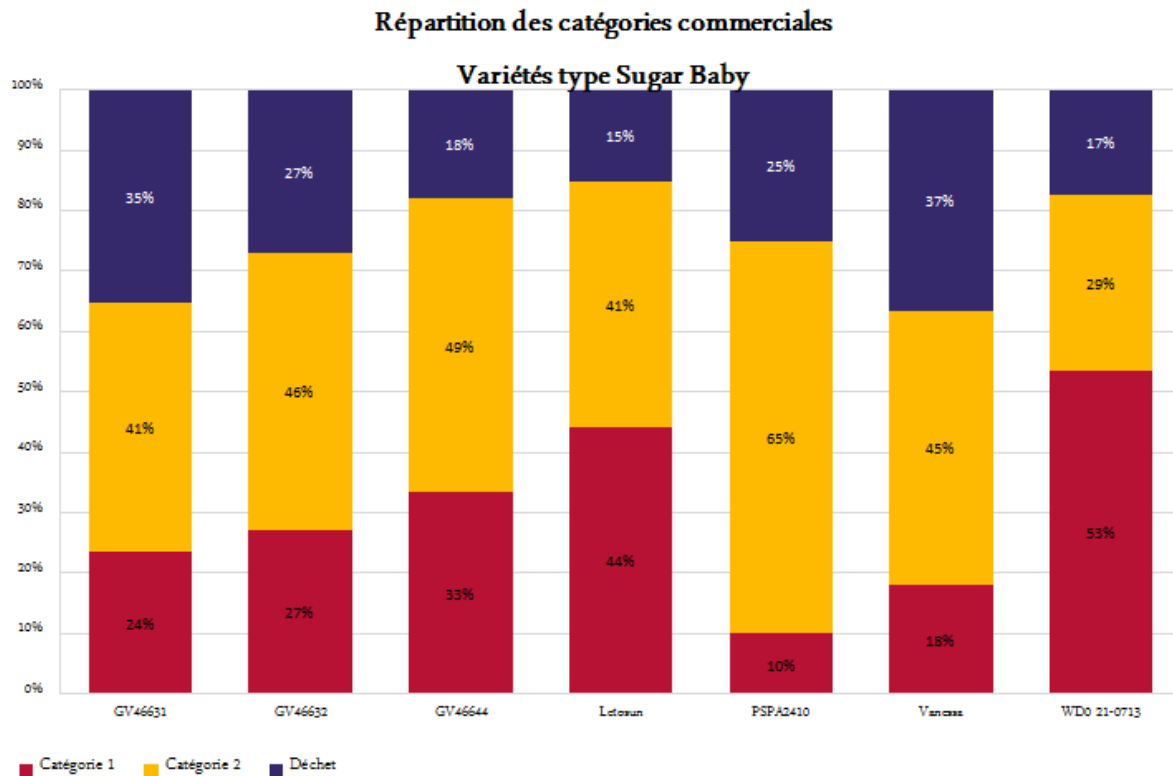
Ce tableau vient compléter les observations faites sur le poids moyen des variétés. Il permet également de mettre en évidence les disparités dans les répartitions des calibres.

Les variétés **WDO 21-0713**, **Vanessa**, **SAT200101**, **SAT210116**, **Bibo** et **GV46548** voient 100 % de leur production commerciale appartenir au calibre 6 (1 - 4 kg).

Les variétés **Letosun**, **GV46644**, **GV46632**, **SAM180046**, **Pilar**, **Mini Love** et **Tropical Sunshine** ont quant à elles une plus grande disparité avec moins de 80 % de calibre 6 (1 - 4 kg). Quatre de ces variétés ont même des fruits correspondants au calibre 4 (6 - 9,5 kg).

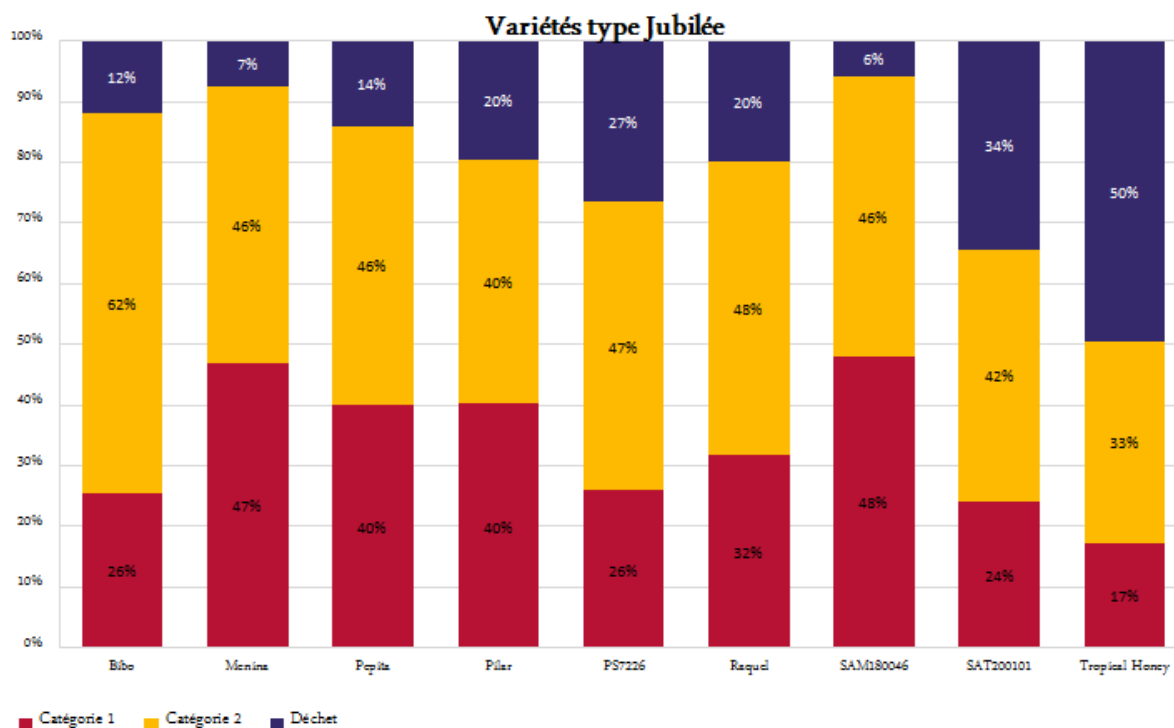
Les variétés **PSPA2410**, **GV46631**, **Tropical Honey**, **Raquel**, **PS7226**, **Pepita**, **Menina** et **Balos** ont un rendement en calibre 6 d'au moins 80 %.

QUALITE EXTERNE DES FRUITS



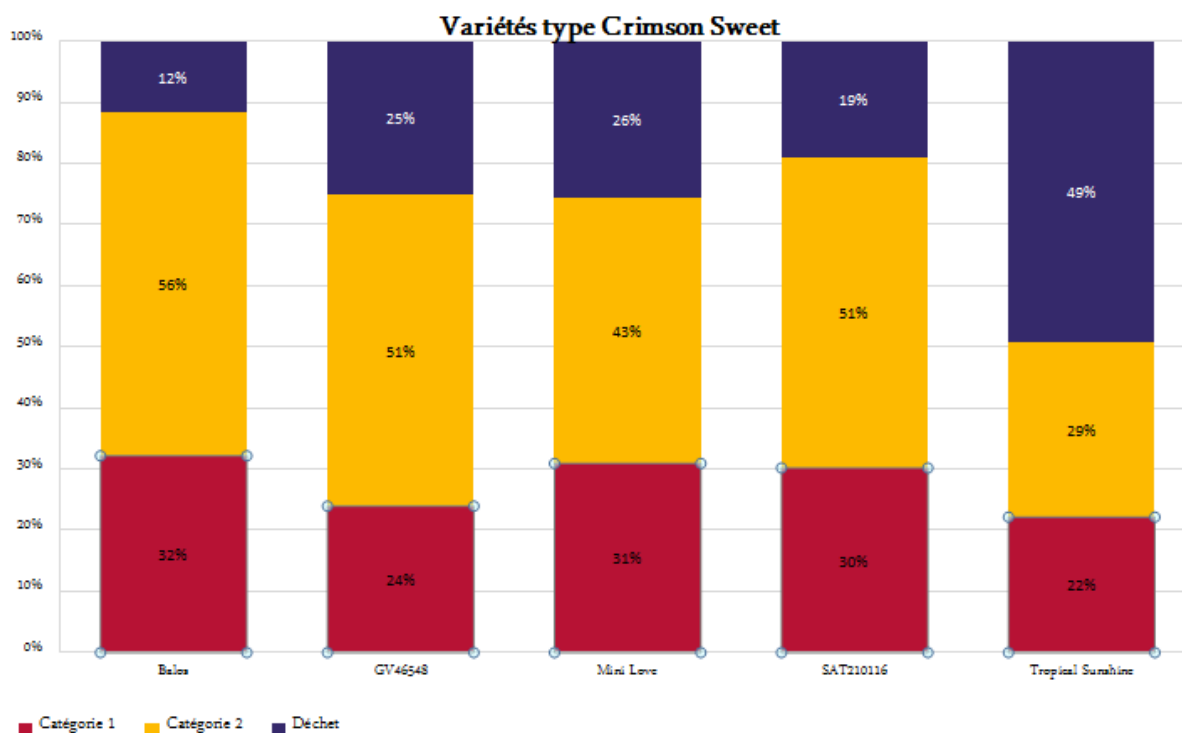
La variété **WDO 21-0713** présente le taux de fruit catégorie 1 le plus élevé avec 53 %. Au contraire, **Vanessa** et **PSPA2410** ont respectivement 18 % et 10 % de fruit catégorie 1. Les variétés **GV46631**, **GV46632**, **PSPA2410** et **Vanessa** ont au moins 25 % de déchets.

Répartition des catégories commerciales



Les variétés **Menina** et **SAM180046** présentent le taux de fruits de catégorie 1 le plus élevé (47 % et 48 %) alors que les variétés **Bibo**, **PS7226**, **SAT200101** et **Tropical Honey** ont produit moins de 30 % de fruits de cette catégorie. Les variétés **PS7226**, **SAT200101** et **Tropical Honey** présentent un taux de déchets supérieur à 25 % avec même 50 % de déchets pour **Tropical Honey**.

Répartition des catégories commerciales



Ces cinq variétés ont un taux de fruits catégorie 1 compris entre 22 % et 32 %. **GV46548** et **Mini Love** ont respectivement 25 % et 26 % de déchets. La variété **Tropical Sunshine** présente quant à elle le taux de déchets le plus élevé avec 49 %.

Répartition des Catégories 2 en % du rendement brut

Variété	Type	Fendu	Coup de soleil	Défaut d'épiderme	Déformé	Boisures
Balos	Crimson Sweet	0%	9%	11%	33%	4%
Bibo	Jubilée	0%	13%	18%	25%	6%
GV46548	Crimson Sweet	0%	15%	12%	22%	1%
GV46631	Sugar Baby	0%	4%	8%	25%	6%
GV46632	Sugar Baby	0%	0%	0%	38%	8%
GV46644	Sugar Baby	0%	0%	8%	30%	11%
Letosun	Sugar Baby	0%	4%	2%	31%	4%
Menina	Jubilée	0%	8%	20%	17%	1%
Mini Love	Crimson Sweet	0%	2%	2%	38%	2%
Pepita	Jubilée	0%	1%	14%	27%	4%
Pilar	Jubilée	0%	0%	15%	23%	2%
PS7226	Jubilée	0%	0%	5%	35%	8%
PSPA2410	Sugar Baby	0%	10%	17%	34%	3%
Raquel	Jubilée	0%	0%	16%	28%	4%
SAM180046	Jubilée	0%	0%	29%	17%	0%
SAT200101	Jubilée	0%	0%	7%	31%	4%
SAT210116	Crimson Sweet	0%	0%	8%	26%	18%
Tropical Honey	Jubilée	0%	0%	1%	28%	4%
Tropical Sunshine	Crimson Sweet	0%	0%	0%	22%	6%
Vanessa	Sugar Baby	0%	0%	0%	40%	6%
WD0 21-0713	Sugar Baby	0%	14%	1%	9%	5%
MOYENNE		0%	4%	9%	28%	5%

Dans les fruits de catégorie 2, les plus gros défauts sont surtout des problèmes d'épiderme (décoloration) et des déformations.

Répartition des Déchets en % du rendement brut

Variété	Type	Pour-ris	Fendu	Coup de soleil	Défaut d'épiderme	Déformé	Boi-sure
Balos	Crimson Sweet	0%	0%	3%	0%	8%	0%
Bibo	Jubilée	0%	2%	0%	1%	0%	9%
GV46548	Crimson Sweet	0%	0%	14%	2%	9%	1%
GV46631	Sugar Baby	0%	0%	3%	1%	29%	1%
GV46632	Sugar Baby	0%	0%	0%	0%	26%	1%
GV46644	Sugar Baby	0%	0%	3%	0%	14%	1%
Letosun	Sugar Baby	0%	0%	0%	0%	12%	1%
Menina	Jubilée	0%	1%	0%	4%	0%	2%
Mini Love	Crimson Sweet	0%	0%	0%	0%	25%	1%
Pepita	Jubilée	0%	0%	2%	6%	6%	0%
Pilar	Jubilée	0%	0%	2%	12%	6%	0%
PS7226	Jubilée	0%	0%	0%	0%	25%	1%
PSPA2410	Sugar Baby	0%	0%	15%	1%	8%	0%
Raquel	Jubilée	0%	1%	0%	5%	14%	0%
SAM180046	Jubilée	0%	0%	0%	0%	6%	0%
SAT200101	Jubilée	0%	0%	0%	1%	31%	2%
SAT210116	Crimson Sweet	0%	0%	2%	1%	12%	4%
Tropical Honey	Jubilée	0%	0%	0%	0%	49%	1%
Tropical Sunshine	Crimson Sweet	0%	0%	0%	0%	46%	3%
Vanessa	Sugar Baby	0%	0%	0%	0%	33%	3%
WD0 21-0713	Sugar Baby	0%	4%	13%	0%	0%	0%
MOYENNE		0%	0%	3%	2%	17%	2%

TAUX DE SUCRE (° BRIX)

Variété	Type	IR moyen (° BRIX)	IR < 10	10 ≤ IR ≤ 12	IR ≥ 12
Balos	Crimson Sweet	10,7	0%	100%	0%
Bibo	Jubilée	11,6	0%	67%	33%
GV46548	Crimson Sweet	11,7	0%	67%	33%
GV46631	Sugar Baby	11,4	0%	67%	33%
GV46632	Sugar Baby	11,0	0%	100%	0%
GV46644	Sugar Baby	11,4	0%	67%	33%
Letosun	Sugar Baby	12,1	0%	67%	33%
Menina	Jubilée	11,9	0%	67%	33%
Mini Love	Crimson Sweet	13,4	0%	0%	100%
Pepita	Jubilée	10,9	0%	100%	0%
Pilar	Jubilée	11,9	0%	33%	67%
PS7226	Jubilée	9,9	67%	33%	0%
PSPA2410	Sugar Baby	11,0	33%	67%	0%
Raquel	Jubilée	11,0	33%	33%	33%
SAM180046	Jubilée	11,1	0%	100%	0%
SAT200101	Jubilée	9,4	100%	0%	0%
SAT210116	Crimson Sweet	10,1	33%	67%	0%
Tropical Honey	Jubilée	10,6	0%	100%	0%
Tropical Sunshine	Crimson Sweet	9,9	33%	67%	0%
Vanessa	Sugar Baby	10,3	33%	67%	0%
WDO 21-0713	Sugar Baby	10,2	33%	67%	0%
MOYENNE		11	17%	63%	19%

CONSERVATION ET POTENTIEL GUSTATIF DES FRUITS

Les fruits ont été conservés dans un frigo à 8 – 10 °C et ont été sortis de conservation 7 à 21 jours après récolte. Des mesures de taux de sucre et des dégustations ont été fait à trois dates : à chaque sortie de conservation.

Variété	Type	J + 7	J + 14	J + 21	Moyenne	Evolution
Balos	Crimson Sweet	3	2,5	1,5	2	--
Bibo	Jubilée	3	3	4	3	= +
GV46548	Crimson Sweet	3	3,5	3	3	+ -
GV46631	Sugar Baby	3	1,5	2	2	- +
GV46632	Sugar Baby	3	2	4	3	- +
GV46644	Sugar Baby	2,5	2	3	3	- +
Letosun	Sugar Baby	4	4	4	4	= =
Menina	Jubilée	3	3	2	3	+ -
Mini Love	Crimson Sweet	2	3	2	2	+ -
Pepita	Jubilée	2,5	3,5	4	3	+ +
Pilar	Jubilée	3,5	4	4	4	+ =
PS7226	Jubilée	1	3	1,5	2	+ -
PSPA2410	Sugar Baby	3	2	4	3	- +
Raquel	Jubilée	4	3	2	3	--
SAM180046	Jubilée	1	3	3	2	+ =
SAT200101	Jubilée	2	0,5	1	1	- +
SAT210116	Crimson Sweet	1,5	2,5	2	2	+ -
Tropical Honey	Jubilée	1	1,5	3,5	2	+ +
Tropical Sunshine	Crimson Sweet	1	1	2	1	= +
Vanessa	Sugar Baby	0	1	1	1	+ =
WDO 21-0713	Sugar Baby	2	2	4	3	= +

Des notes de 1 à 5 ont été attribuées à chaque variété après 7 jours, 14 jours et 21 jours de conservation par 6 personnes.

1 = insuffisant ; 2 = faible ; 3 = moyen ; 4 = bon ; 5 = très bon

Les variétés **Letosun** et **Pilar** ont un bon potentiel gustatif qui n'évolue pas ou peu au cours de la conservation. Neuf variétés sont considérées comme moyennes. Dans celles-ci **Bibo**, **WDO 21-0713** et **Pepita** présentent un potentiel gustatif qui a tendance à augmenter alors que celui de **Raquel** et **Menina** tend plus à diminuer. **GV46644** et **GV46548** ont un potentiel assez constant comparé à celui de **GV46632** et **PSPA2410** qui est très inconstant. **Tropical Sunshine**, **SAT200101** et **Vanessa** ont un potentiel considéré comme insuffisant. Ces deux dernières présentent même des notes respectives de 0,5 et 0 durant certaines notations.

- Potentiel de conservation

Très bon	Bon	Correct	Faible	Insuffisant
Bibo Letosun Pepita	GV46548 GV46644 Pilar WDO 21-0713	GV46632 Menina Mini Love PSPA2410 SAM180046 Tropical Honey	GV46631 Raquel SAT210116 Vanessa	Balos PS7226 SAT200101 Tropical Sunshine

CONCLUSIONS

VARIETES TYPE SUGAR BABY		
	Atouts	Contraintes
GV46631 Sans pépin	- Sans pépin - Bon taux de sucre	- Nécessite un pollinisateur - Nouaison faible - Beaucoup de déchets - Fruits déformés - Potentiel de conservation faible
GV46632 Sans pépin	- Sans pépin - Bon potentiel gustatif	- Nécessite un pollinisateur - Nouaison faible - Calibre hétérogène - Beaucoup de déchets - Fruits déformés
GV46644 Sans pépin	- Sans pépin - Bon taux de sucre - Bon potentiel gustatif - Bon potentiel de conservation	- Nécessite un pollinisateur - Fruits déformés
Letosun Avec pépins Chair jaune	- Bon rendement catégorie 1 - Bon taux de sucre - Très bon potentiel gustatif - Très bon potentiel de conservation	- Calibre hétérogène - Fruits déformés
Vanessa Sans pépin	- Sans pépin - Calibre homogène	- Nécessite un pollinisateur - Potentiel de germination faible - Beaucoup de déchets - Fruits déformés - Taux de sucre parfois faible - Potentiel de conservation faible
PSPA2410 Sans pépin	- Sans pépin - Bon potentiel de germination - Bon potentiel gustatif	- Nécessite un pollinisateur - Sensible aux coups de soleil - Taux de sucre parfois faible
WDO 21-0713 Micro-pépins	- Micro-pépins - Production groupée - Calibre homogène - Bon rendement catégorie 1 - Bon potentiel gustatif - Bon potentiel de conservation	- Sensible aux pourritures - Taux de sucre parfois faible

VARIETES TYPE JUBILEE

	Atouts	Contraintes
<p>Bibo</p> <p>Sans pépin</p>	<ul style="list-style-type: none"> - Sans pépin - Calibre homogène - Bon taux de sucre - Bon potentiel gustatif - Très bon potentiel de conservation 	<ul style="list-style-type: none"> - Nécessite un pollinisateur - Rendement commercial faible
<p>Menina</p> <p>Micro-pépins</p>	<ul style="list-style-type: none"> - Micro-pépins - Bonne nouaison - Bon rendement catégorie 1 - Bon taux de sucre - Bon potentiel gustatif 	
<p>Pepita</p> <p>Micro-pépins</p>	<ul style="list-style-type: none"> - Bon rendement commercial - Production groupée - Bon potentiel gustatif - Très bon potentiel de conservation 	
<p>Pilar</p> <p>Micro-pépins</p>	<ul style="list-style-type: none"> - Micro-pépins - Bon taux de sucre - Très bon potentiel gustatif - Bon potentiel de conservation 	<ul style="list-style-type: none"> - Sensible aux défauts d'épiderme
<p>PS7226</p> <p>Sans pépin</p>	<ul style="list-style-type: none"> - Sans pépin - Production groupée 	<ul style="list-style-type: none"> - Nécessite un pollinisateur - Potentiel de germination faible - Peu précoce - Beaucoup de déchets - Fruits déformés - Taux de sucre faible - Potentiel de conservation insuffisant
<p>Raquel</p> <p>Micro-pépins</p>	<ul style="list-style-type: none"> - Micro-pépins - Bon potentiel gustatif 	<ul style="list-style-type: none"> - Fruits déformés - Taux de sucre parfois faible - Potentiel de conservation faible
<p>SAM180046</p> <p>Micro-pépins</p>	<ul style="list-style-type: none"> - Micro-pépins - Production groupée - Bon rendement catégorie 1 - Bon taux de sucre 	<ul style="list-style-type: none"> - Calibre hétérogène
<p>SAT200101</p> <p>Sans pépin</p>	<ul style="list-style-type: none"> - Sans pépin - Calibre homogène 	<ul style="list-style-type: none"> - Nécessite un pollinisateur - Peu précoce - Beaucoup de déchets - Fruits déformés - Taux de sucre faible - Potentiel de conservation insuffisant
<p>Tropical Honey</p> <p>Sans pépin</p> <p>Chair jaune</p>	<ul style="list-style-type: none"> - Sans pépin 	<ul style="list-style-type: none"> - Nécessite un pollinisateur - Beaucoup de déchets - Fruits déformés

VARIETES TYPE CRIMSON SWEET

	Atouts	Contraintes
<p>Balos</p> <p>Micro-pépins</p>	<ul style="list-style-type: none"> - Micro-pépins - Bon rendement commercial - Bonne nouaison 	<ul style="list-style-type: none"> - Potentiel de conservation insuffisant
<p>GV46548</p> <p>Micro-pépins</p>	<ul style="list-style-type: none"> - Micro-pépins - Production groupée - Calibre homogène - Bon taux de sucre - Bon potentiel gustatif - Bon potentiel de conservation 	<ul style="list-style-type: none"> - Peu précoce - Beaucoup de déchets - Sensible aux coups de soleil
<p>Mini Love</p> <p>Avec pépins</p>	<ul style="list-style-type: none"> - Précoce - Production groupée - Bon taux de sucre 	<ul style="list-style-type: none"> - Beaucoup de déchets - Fruits déformés
<p>SAT210116</p> <p>Sans pépin</p>	<ul style="list-style-type: none"> - Sans pépin - Bon potentiel de germination - Bonne nouaison - Production groupée - Calibre homogène 	<ul style="list-style-type: none"> - Nécessite un pollinisateur - Peu précoce - Fruits déformés - Taux de sucre parfois faible - Potentiel de conservation faible
<p>Tropical Sunshine</p> <p>Sans pépin</p> <p>Chair jaune</p>	<ul style="list-style-type: none"> - Sans pépin - Bon potentiel de germination - Production groupée 	<ul style="list-style-type: none"> - Nécessite un pollinisateur - Rendement commercial faible - Nouaison faible - Calibre hétérogène - Beaucoup de déchets - Fruits déformés - Taux de sucre faible - Potentiel de conservation insuffisant

VARIETES RETENUES (CONFIRMATION DES RESULTATS 2022-2023)

- **Balos** : *Crimson Sweet* à *micro-pépins*, en 2023, variété productive avec un bon potentiel de conservation mais des taux de sucre parfois faibles ; en 2024, variété productive avec un potentiel de conservation parfois insuffisant.
- **GV46548** : *Crimson Sweet* à *micro-pépins*, en 2022, variété peu productive produisant des fruits de calibre homogène avec un très bon potentiel gustatif et un très bon potentiel de conservation ; en 2023, variété peu productive produisant des fruits de calibre homogène avec un bon potentiel de conservation ; en 2024, variété peu précoce et groupée produisant des fruits sensibles aux coups de soleil avec un calibre homogène, un bon taux de sucre, un bon potentiel gustatif et un bon potentiel de conservation.
- **Pepita** : *Jubilée* à *micro-pépins*, en 2022, variété produisant des fruits de calibre homogène avec un bon potentiel gustatif et un très bon potentiel de conservation ; en 2023, variété peu productive produisant des fruits de calibre homogène avec un bon taux de sucre, un bon potentiel gustatif et un très bon potentiel de conservation ; en 2024, variété groupée et productive produisant des fruits avec un bon potentiel gustatif et un très bon potentiel de conservation.

VARIETES RETENUES (A REVOIR EN 2024)

- **GV46644** : *Sugar Baby sans pépin*, variété produisant des fruits déformés avec un bon taux de sucre, un bon potentiel gustatif et un bon potentiel de conservation.
- **Letosun** : *Sugar Baby avec pépins à chair jaune*, variété produisant des fruits parfois déformés de calibre hétérogène avec un bon taux de sucre, un très bon potentiel gustatif et un très bon potentiel de conservation.
- **Menina** : *Jubilée à micro-pépins*, variété produisant des fruits avec un bon taux de sucre et un bon potentiel gustatif.
- **Pilar** : *Jubilée à micro-pépins*, variété produisant des fruits sensibles aux défauts d'épiderme avec un bon taux de sucre, un très bon potentiel gustatif et un bon potentiel de conservation.
- **SAM180046** : *Jubilée à micro-pépins*, variété groupée produisant des fruits de calibre hétérogène avec un bon taux de sucre.
- **WDO 21-0713** : *Sugar Baby à micro-pépins*, variété groupée produisant des fruits de calibre homogène mais sensible aux pourritures avec un bon potentiel gustatif et un bon potentiel de conservation.

VARIETES NON RETENUES

- **GV46631** : *Sugar Baby sans pépin*, variété produisant des fruits déformés avec un bon taux de sucre mais un potentiel de conservation faible.
- **GV46632** : *Sugar Baby sans pépin*, variété produisant des fruits déformés de calibre hétérogène avec un bon potentiel gustatif.
- **PS7226** : *Jubilée sans pépin*, variété groupée et peu précoce avec un potentiel de germination faible produisant des fruits déformés avec un taux de sucre faible et un potentiel de conservation insuffisant.
- **PSPA2410** : *Sugar Baby sans pépin*, variété produisant des fruits sensibles aux coups de soleil avec un bon potentiel gustatif.
- **Raquel** : *Jubilée à micro-pépins*, variété produisant des fruits déformés avec un bon potentiel gustatif mais un taux de sucre parfois faible et un potentiel de conservation faible.
- **SAT200101** : *Jubilée sans pépin*, variété peu précoce produisant des fruits déformés de calibre homogène avec un taux de sucre faible et un potentiel de conservation insuffisant.
- **SAT210116** : *Crimson Sweet sans pépin*, variété peu précoce et groupée produisant des fruits déformés de calibre homogène avec un taux de sucre parfois faible et un potentiel de conservation faible.
- **Tropical Honey** : *Jubilée sans pépin à chair jaune*, variété produisant des fruits déformés.
- **Tropical Sunshine** : *Crimson Sweet sans pépin à chair jaune*, variété groupée produisant des fruits déformés de calibre hétérogène avec un taux de sucre faible et un potentiel de conservation insuffisant.